

# Vorstellung des Lehrstuhls für

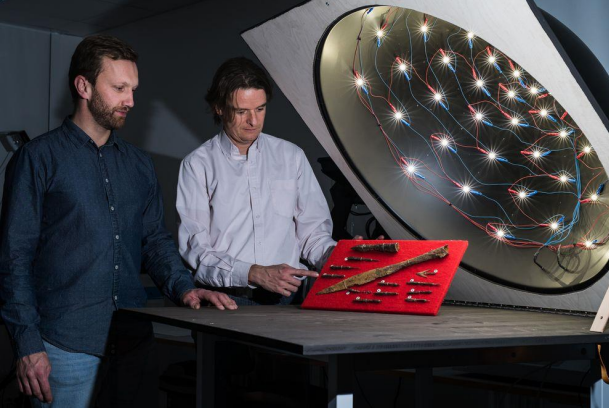
**D**ig**i**ta**l** **H**uman**i**ties

von Dr. Heiko Brendel

E-Mail: [heiko.brendel@uni-passau.de](mailto:heiko.brendel@uni-passau.de)

1. Impressionen
2. »Digital Humanities«, was ist das?
3. Das Team des Lehrstuhls für Digital Humanities
4. Berufliche Perspektiven
5. Studiengänge und Zertifikate
6. Aktuelle Lehrveranstaltungen
7. Das Labor für Kulturgutdigitalisierung
8. Ausgewählte Forschungsprojekte
9. Fragerunde

1. **Impressionen**
2. »Digital Humanities«, was ist das?
3. Das Team des Lehrstuhls für Digital Humanities
4. Berufliche Perspektiven
5. Studiengänge und Zertifikate
6. Aktuelle Lehrveranstaltungen
7. Das Labor für Kulturgutdigitalisierung
8. Ausgewählte Forschungsprojekte
9. Fragerunde

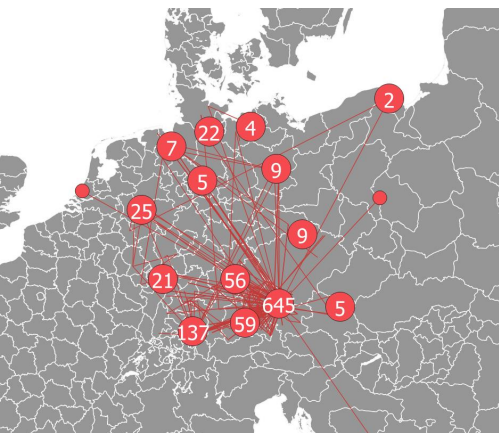


(4537) 9535 Prozeß gegen den Kaufmann Franz Xaver GREINER (geb. 30. Jul. 1896) aus München wegen Abhörens ausländischer Rundfunksender.

Urteil: 1 Jahr 9 Monate Gefängnis (§§ 1,5 Rdf.VO)  
5. Apr. 1940 - 10. Aug. 1942 (1 Kls So 89/40)

(4538) 9536 Prozeß gegen den Schlosser August WEIL (geb. 27. Mai 1894) aus Speyer, früherer SS-Mitglied, wegen Betrugs.

Urteil: Todesstrafe, Aberkennung der bürgerlichen Ehrenrechte auf Lebenszeit, Sicherungsverwahrung (§§ 263,264 StGB; § 4 VVO)  
26. Okt. 1939 - 9. Aug. 1940 (1 Kls So 90/40)



D

I

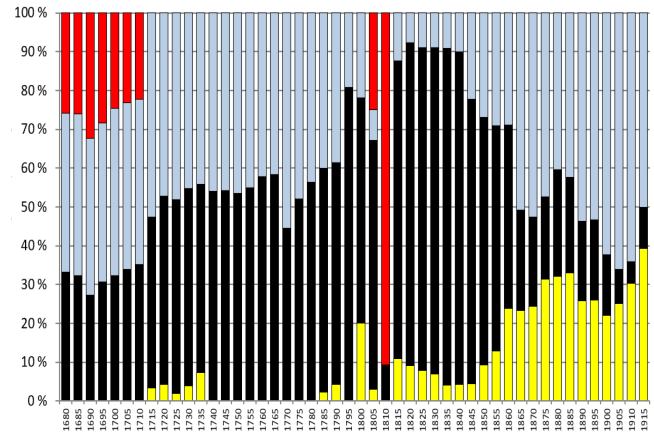
G

I

T

A

L



Fächerinformationstag im WS 2021/2022

H

U

M

A

N

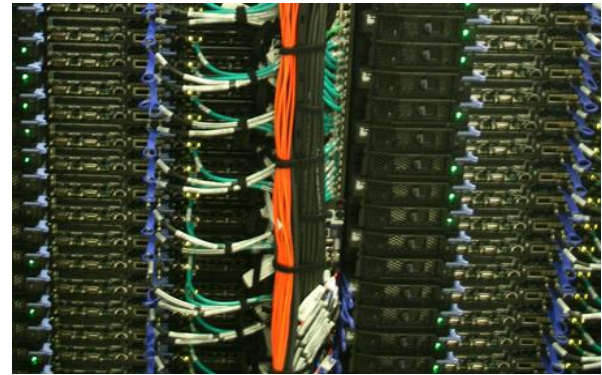
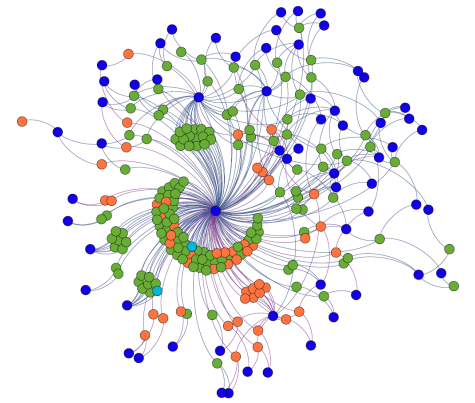
I

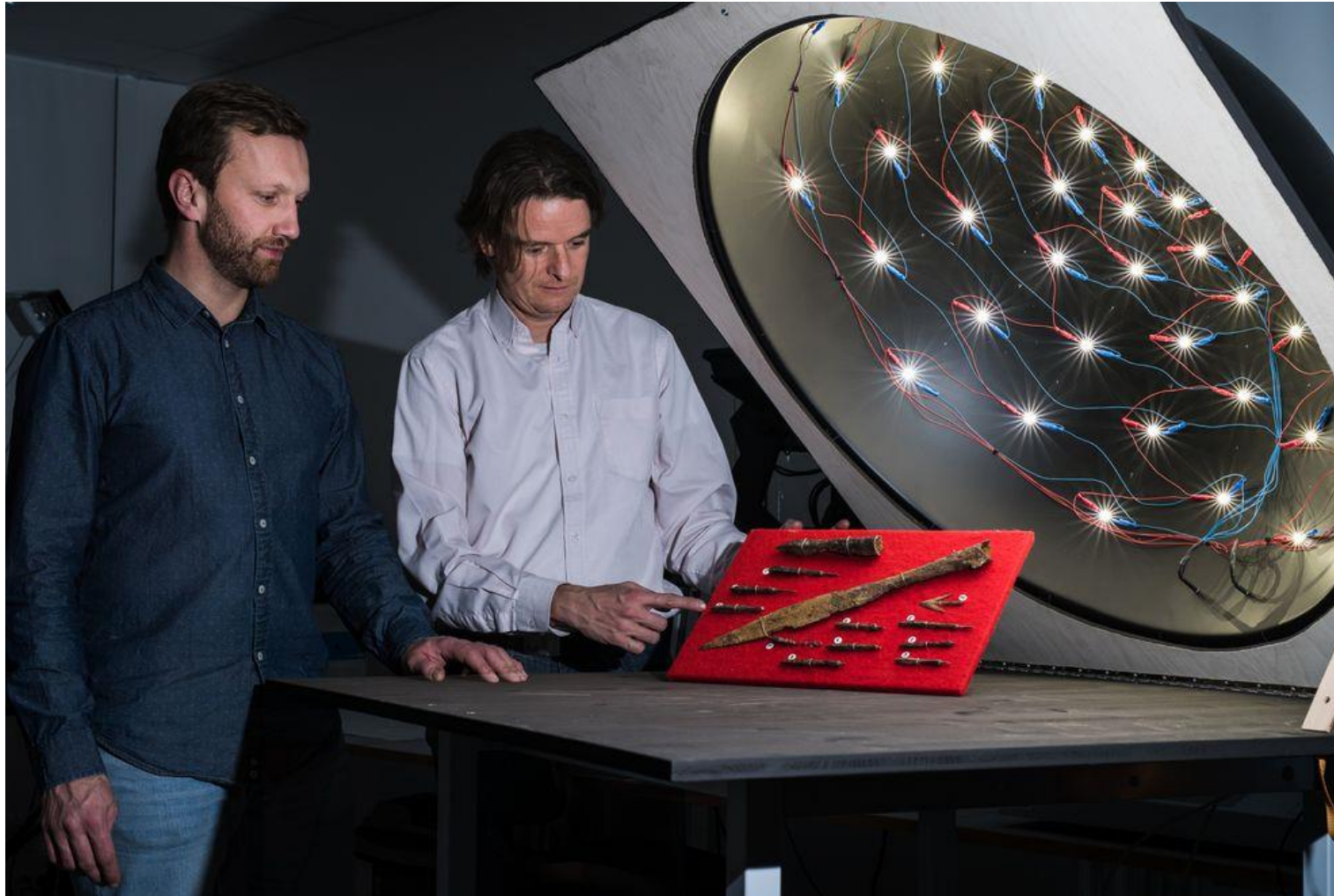
T

I

E

S





Quelle: <https://www.phil.uni-passau.de/dh/> (19.10.2020)

## Der RTI-Dom im Labor für Kulturgutdigitalisierung



Quelle: Lehrstuhlteam.



Quellen: 3D-Modell entstanden im Labor für Kulturgutdigitalisierung, Lehrstuhl Digital Humanities, Universität Passau von Nina Kunze und Sebastian Gassner.

## 3D-Digitalisat eines mit einer Drohne aufgenommenen Gebäudes

(4537)	9535	Prozeß gegen den Kaufmann, Franz Xaver GREINER (geb. 30. Jul. 1896) aus München wegen <u>Abhörens ausländischer Rundfunksender.</u>
<b>Laufende Nr.</b>	<b>Nummer des Akts</b>	
		Urteil: 1 Jahr 9 Monate Gefängnis (§§ 1,5 Rdf.VO)
		<u>5. Apr. 1940 - 10. Aug. 1942</u> (1 KLS So 89/40)
(4538)	9536	Prozeß gegen den Schlosser August WEIL (geb. 27. Mai 1894) aus Speyer, früher SS-Mitglied, wegen Betrugs.
		Urteil: Todesstrafe, Aberkennung der bürgerlichen Ehrenrechte auf Lebenszeit, Sicherungsverwahrung (§§ 263,264 StGB; § 4 VVO)
		26. Okt. 1939 - 9. Aug. 1940 (1 KLS So 90/40)

Quelle: Florence Reiter, »Sondergericht München (1933–1945)«, 2020, unveröffentlicht

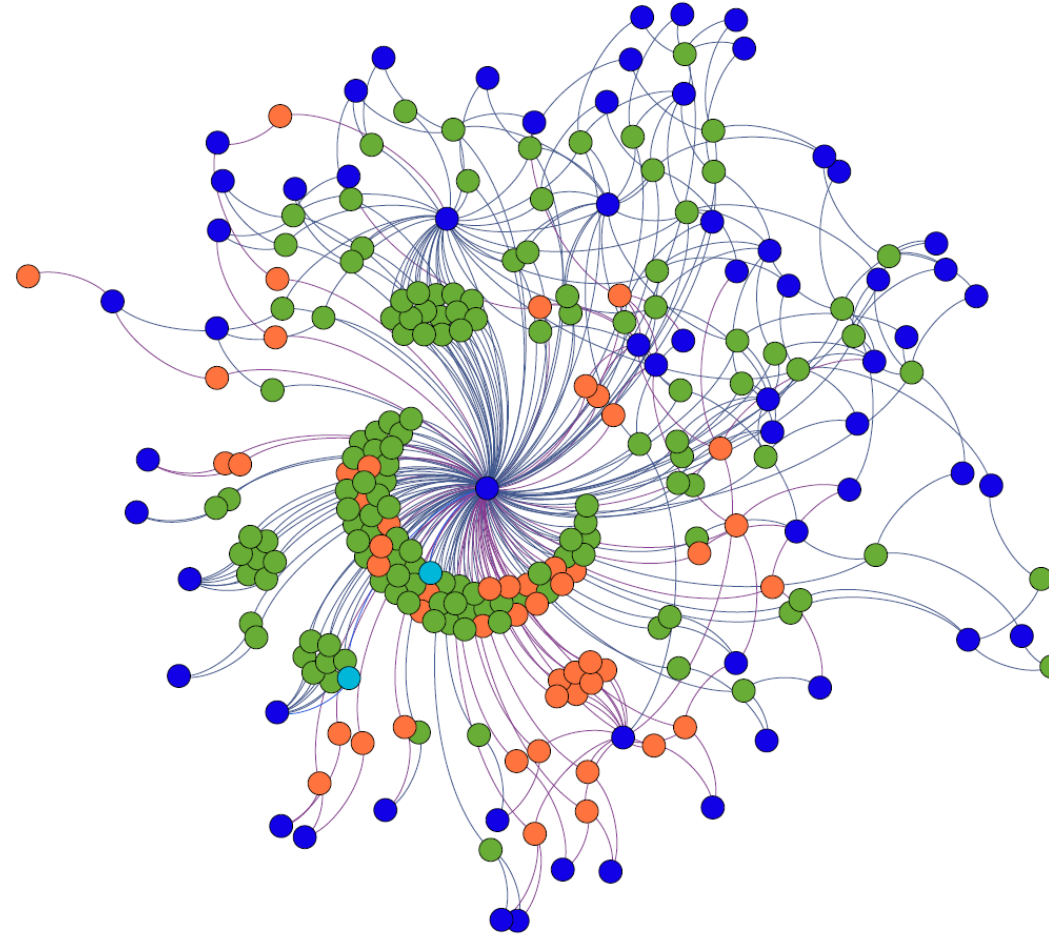
## Texterkennung und Informationsextraktion





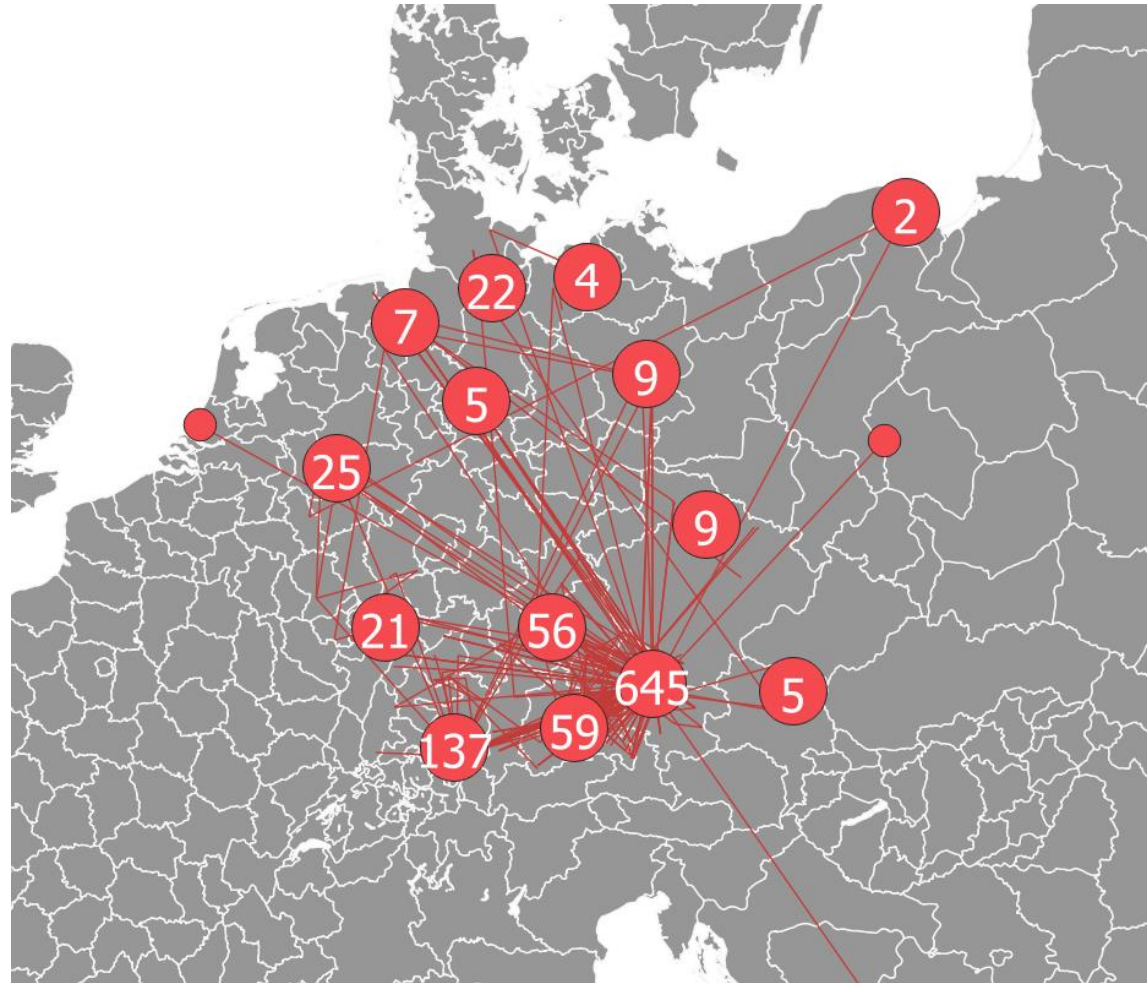
Quelle: Florian Wieninger, 2020, unveröffentlicht

## Arbeiten mit historischer Geoinformation



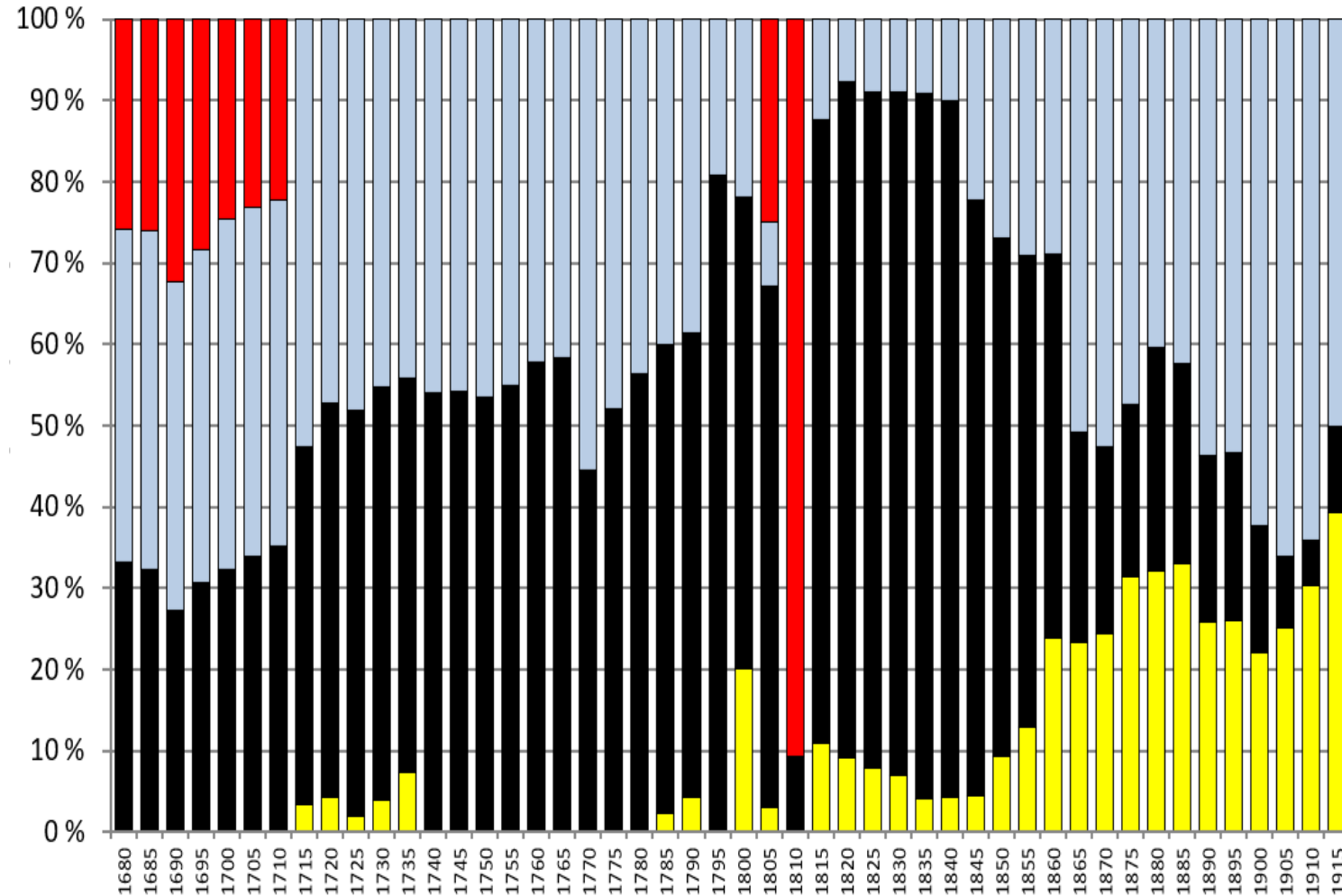
Quelle: Benjamin Seeböcker, 2021, unveröffentlicht

## Netzwerkanalyse



Quelle Heiko Brendel, 2021, unveröffentlicht

## Geografische Datenanalyse



Quelle: Brendel, Heiko: Der Drang nach Süden. In: Bernhard Bachinger u. a. (Hg.): Österreich-Ungarns imperiale Herausforderungen. V&R, 2020, S. 117-138

## Analyse quantitativer historischer Daten



Quelle: <https://www.universe-cluster.de/oeffentlichkeitsarbeit/pressemitteilungen/mitteilung/article/Dei-neue-C2PAP-Rechencluster-startet-am-LRZI/> (19.10.2020)

## Kann man das Internet archivieren?

1. Impressionen
2. »Digital Humanities«, was ist das?
3. Das Team des Lehrstuhls für Digital Humanities
4. Berufliche Perspektiven
5. Studiengänge und Zertifikate
6. Aktuelle Lehrveranstaltungen
7. Das Labor für Kulturgutdigitalisierung
8. Ausgewählte Forschungsprojekte
9. Fragerunde

Fragestellungen der Geistes-, Kultur- und Sozialwissenschaften

Methoden der Informatik und angewandten Informatik:

Textmining, Netzwerk- und Geodatenanalyse, Machine Learning, Computer Vision, Simulation, etc.

Die **Digital Humanities** verstehen sich als ein interdisziplinäres Forschungsfeld an der Schnittstelle zwischen den Geistes-, Kultur- sowie Sozialwissenschaften und der Informatik.

Heterogene Forschungsdaten, »born digital« oder digitalisiert (auch mit spezialisierten Verfahren wie RTI, MSI und Fotogrammetrie):

Texte, Datenreihen, »Big Data«, Bilder, Videos, Tonaufnahmen, 3D-Modelle, digitale Spiele, etc.

Nutzung digitaler Methoden zur Veranschaulichung und Präsentation der Forschungsergebnisse

1. Impressionen
2. »Digital Humanities«, was ist das?
- 3. Das Team des Lehrstuhls für Digital Humanities**
4. Berufliche Perspektiven
5. Studiengänge und Zertifikate
6. Aktuelle Lehrveranstaltungen
7. Das Labor für Kulturgutdigitalisierung
8. Ausgewählte Forschungsprojekte
9. Fragerunde



## Webseite der Professur:

<https://www.phil.uni-passau.de/dh/>

Quelle: <https://www.phil.uni-passau.de/dh/lehrtuhlteam/malte-rehbein/> (19.10.2020)



## Lehrstuhlinhaber:

Prof. Dr. Malte Rehbein  
Raum HK14d 208

[malte.rehbein@uni-passau.de](mailto:malte.rehbein@uni-passau.de)

## Sekretariat:

Heidi Riederer  
Raum HK14d 207  
+49(0)851/509-3451

[heidi.riederer@uni-passau.de](mailto:heidi.riederer@uni-passau.de)

## Wissenschaftliche Mitarbeiterinnen und Mitarbeiter:

Dr. Heiko Brendel ([heiko.brendel@uni-passau.de](mailto:heiko.brendel@uni-passau.de))

Dr. Simon Donig ([simon.donig@uni-passau.de](mailto:simon.donig@uni-passau.de))

Markus Eckl ([markus.eckl@uni-passau.de](mailto:markus.eckl@uni-passau.de))

Sebastian Gassner ([sebastian.gassner@uni-passau.de](mailto:sebastian.gassner@uni-passau.de))

Markus Gerstmeier ([markus.gerstmeier@uni-passau.de](mailto:markus.gerstmeier@uni-passau.de))

Nina Kunze ([nina.kunze@uni-passau.de](mailto:nina.kunze@uni-passau.de))

Dr. Linda von Keyserlingk-Rehbein ([linda.keyserlingk.rehbein@uni-passau.de](mailto:linda.keyserlingk.rehbein@uni-passau.de))

## Studentische Hilfskräfte:

Tobias Doppler ([dopple02@ads.uni-passau.de](mailto:dopple02@ads.uni-passau.de))

Julia Eizenhöfer ([eizenh02@ads.uni-passau.de](mailto:eizenh02@ads.uni-passau.de))

Dominik Gotthart ([gottha06@ads.uni-passau.de](mailto:gottha06@ads.uni-passau.de))

Elisabeth Huber ([huber250@ads.uni-passau.de](mailto:huber250@ads.uni-passau.de))

Pauline Schmidt ([schmi463@ads.uni-passau.de](mailto:schmi463@ads.uni-passau.de))

Carolin Späth ([spaeth14@ads.uni-passau.de](mailto:spaeth14@ads.uni-passau.de))

Sebastian Vogt

1. Impressionen
2. »Digital Humanities«, was ist das?
3. Das Team des Lehrstuhls für Digital Humanities
- 4. Berufliche Perspektiven**
5. Studiengänge und Zertifikate
6. Aktuelle Lehrveranstaltungen
7. Das Labor für Kulturgutdigitalisierung
8. Ausgewählte Forschungsprojekte
9. Fragerunde

## Erweiterter Horizont

- Geisteswissenschaften
- Kulturwissenschaften
- Sozialwissenschaften
- Kunst-/Bildwissenschaft



- Informatik
- IT-nahe Ingenieurwissenschaften

## Erweiterte Berufsfelder

- traditionelle Berufsfelder für Geistes-, Kultur- und Sozialwissenschaftler, die zunehmend **digitale Kompetenz(en)** erfordern:
  - Tätigkeiten in kulturbewahrenden Institutionen:
    - Archive
    - Bibliotheken
    - Museen
  - Perspektiven in der Wirtschaft und Industrie, z. B. Consulting und Projektmanagement
  - Tätigkeiten in Online-, Print- und andere Medien
  - Anstellungen in der öffentlichen Verwaltung (Behörden, Ministerien...)
  - Chancen im Bereich Lehre und Fortbildung
- »klassische« wissenschaftliche Karriere, aber auch viele Chancen in alternativen / neuen akademischen Tätigkeitsbereichen (z. B. in den Feldern Wissenschaftskommunikation und Forschungsdatenmanagement)



Quelle: © colourbox.de/AS

1. Impressionen
2. »Digital Humanities«, was ist das?
3. Das Team des Lehrstuhls für Digital Humanities
4. Berufliche Perspektiven
- 5. Studiengänge und Zertifikate**
6. Aktuelle Lehrveranstaltungen
7. Das Labor für Kulturgutdigitalisierung
8. Ausgewählte Forschungsprojekte
9. Fragerunde

## Bachelorstudiengänge

Bachelor European Studies und Bachelor European Studies Major  
Bachelor Historische Wissenschaften  
Bachelor Informatik und Internet Computing  
Bachelor Journalistik und Strategische Kommunikation  
Bachelor Mathematik  
Bachelor Medien und Kommunikation  
Bachelor Sprach- und Textwissenschaften

## Masterstudiengänge

Master European Studies  
Master Governance and Public Policy – Staatswissenschaften  
Master Kulturwirtschaft  
Master Text- und Kultursemiotik  
Master Historische Wissenschaften



## Schwerpunkt Digital History

Modulgruppen:

- Digitale Methoden
- Historische Fachinformatik
- Historische Datenstudien
- Historische Textstudien

## Das »Zertifikat Digital Humanities«

Für wen?

Hörerinnen und Hörer aller Fakultäten der Universität Passau

In welchem Zeitraum?

während des gesamten Studiums an der Universität Passau

Umfang?

35 ECTS

Zertifikat DH	DH- Modelle	Modellierung kulturwissenschaftlicher Daten und Information		Digitale Wissenskulturen	
	DH- Methoden	Digitalisierung des kulturellen Erbes	Computergestützte Informationsanalyse und -verarbeitung	Wissenskommunikation im digitalen Zeitalter	
	DH- Grund- lagen	Digital Humanities II (Informationstechnische Grundlagen)			
		Digital Humanities I (DH im Überblick)			

Quelle: <https://www.phil.uni-passau.de/zertifikat-dh/> (19.10.2020)

Weitere Informationen: <https://www.phil.uni-passau.de/zertifikat-dh/>

1. Impressionen
2. »Digital Humanities«, was ist das?
3. Das Team des Lehrstuhls für Digital Humanities
4. Berufliche Perspektiven
5. Studiengänge und Zertifikate
- 6. Aktuelle Lehrveranstaltungen**
7. Das Labor für Kulturgutdigitalisierung
8. Ausgewählte Forschungsprojekte
9. Fragerunde

## Lehrveranstaltungen im Wintersemester 2021/2022

- VORLESUNG: »Einführung in die Digital Humanities« (Prof. Dr. Malte Rehbein, Dr. Simon Donig)
- WISSENSCHAFTLICHE ÜBUNG: »Die Große Divergenz« (Dr. Heiko Brendel)
- WISSENSCHAFTLICHE ÜBUNG: »Python I, Programmieren für Geisteswissenschaftler, Einführung« (Sebastian Gassner)
- WISSENSCHAFTLICHE ÜBUNG: »Kulturelles Erbe digital« (Nina Kunze)
- WISSENSCHAFTLICHE ÜBUNG (*Block*): »Texttechnologien für Geistes- und Sozialwissenschaften« (Joshua Schäuble)
- WISSENSCHAFTLICHE ÜBUNG (*Block*): »Informationsvisualisierung in den Geistes- und Sozialwissenschaften« (Dr. Florian Windhager)
- PROSEMINAR: »Interloquium: Digitale Landesgeschichte. Eine Einführung in die Digital History« (Prof. Dr. Britta Kägler, Markus Gerstmeier)
- PROSEMINAR: »Historische Karten des bayerisch-böhmischen Grenzraums als digitale Quelle« (Dr. Irmgard Lackner)
- HAUPTSEMINAR: »Die Computerisierung der Welt« (Dr. Heiko Brendel)
- OBERSEMINAR: »Digital Humanities« (Prof. Dr. Malte Rehbein) (*zugleich Examenskolloquium*)

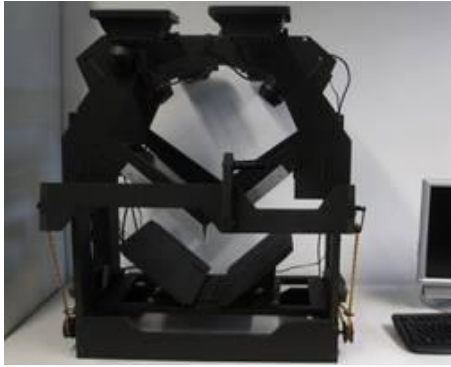


1. Impressionen
2. »Digital Humanities«, was ist das?
3. Das Team des Lehrstuhls für Digital Humanities
4. Berufliche Perspektiven
5. Studiengänge und Zertifikate
6. Aktuelle Lehrveranstaltungen
- 7. Das Labor für Kulturgutdigitalisierung**
8. Ausgewählte Forschungsprojekte
9. Fragerunde

## Labor für Kulturgutdigitalisierung I

### Buchscanner

- DIY und Bookeye



### Multispektralkamera (MSI)



### Fotografie

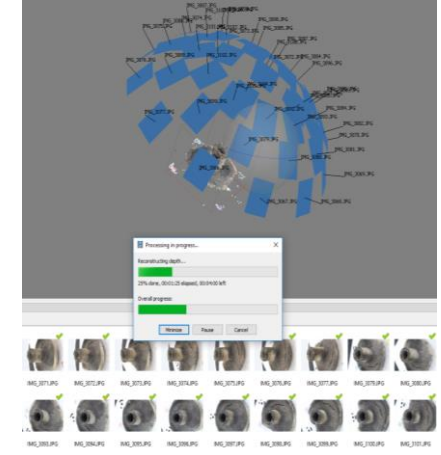
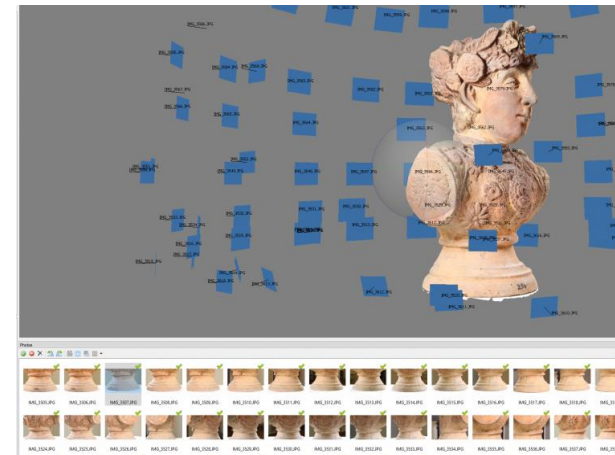
- Repräsentation
- Studio (Aufnahmetisch, LEDs, Diffusoren)



Quellen: Lehrstuhlteam

## Labor für Kulturgutdigitalisierung II

### Photogrammetrie mit Kamera

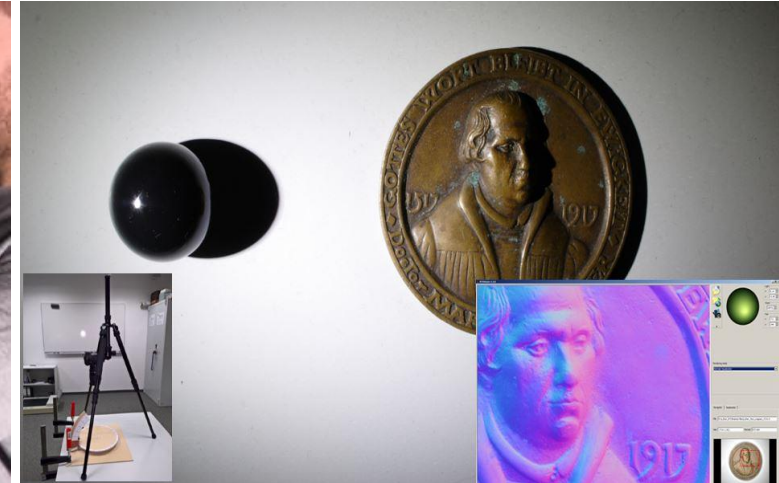
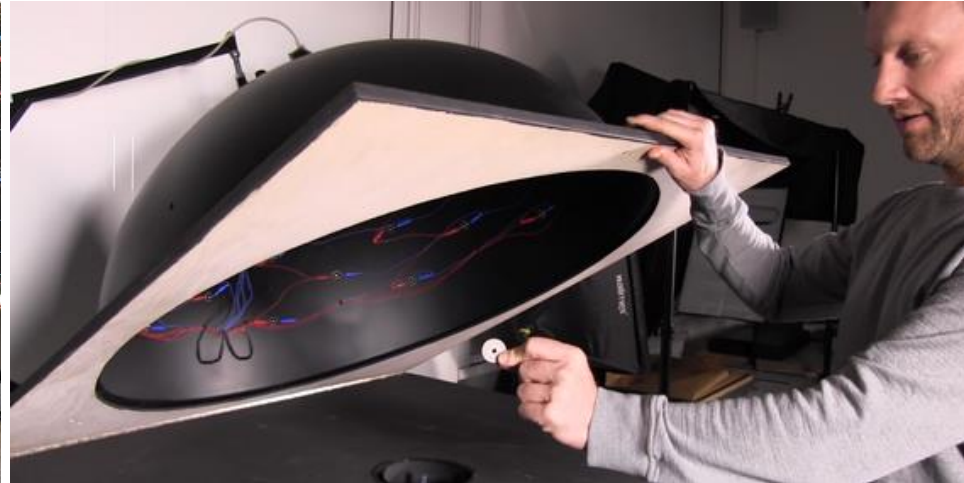


### Photogrammetrie mit Laser



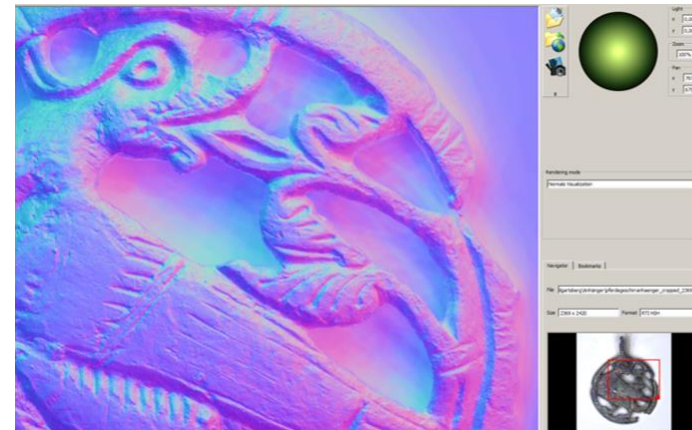
Quellen: Lehrstuhlteam

## Labor für Kulturgutdigitalisierung III RTI (Reflectance Transformation Imaging)



### Ergebnis:

- Durch veränderte Lichtposition angereichertes 2D-Bild
- Überhöhte Oberfläche
- Rekonstruktion der Oberfläche anhand von Reflexionen, Texturerfassung
- ☐ Erkenntnisgewinn gegenüber 2D



Quelle: Lehrstuhlteam.

## Labor für Kulturgutdigitalisierung IV

### Drohnenaufnahmen

- DJI Mavic Air 2



Quelle: Lehrstuhlteam.

### 3D-Digitalisat des Gebäudes Dr.-Hans-Kapfinger-Straße 14d



Fächerinformationstag im WS 2021/2022

1. Impressionen
2. »Digital Humanities«, was ist das?
3. Das Team des Lehrstuhls für Digital Humanities
4. Berufliche Perspektiven
5. Studiengänge und Zertifikate
6. Aktuelle Lehrveranstaltungen
7. Das Labor für Kulturgutdigitalisierung
- 8. Ausgewählte Forschungsprojekte**
9. Fragerunde

## ViSIT

**V**irtuelle Verbund-**S**ysteme und **I**nformations-**T**echnologien  
für die touristische Erschließung von kulturellem Erbe

### ViSIT – virtuelles Museum für Passau und Kufstein



Quelle: <https://visit.uni-passau.de/de/> (Zugriff 19.10.2020)



Quellen: Lehrstuhlteam

## ViSIT

### Elemente

- **3D-Digitalisierung**
  - Objekte: Repräsentative Exponate aus musealen Beständen sowie Festungsarchitektur
  - Techniken
    - Laserscan, CT-Scan
    - Photogrammetrie, Reflectance Transformation Imaging (RTI)
- **Multimediale Ausstellungspraxis**
  - Mobile Apps
  - Augmented Reality
- **ViSIT-Schaufenster**
  - kuratierte Online-Ausstellung




Quelle: Oberhausmuseum Passau / Kaps / J. Lang

- **Virtuelles Museum ([visit.uni-passau.de](http://visit.uni-passau.de))**
  - Integratives Datenmodell
    - Multimodale Daten
    - Semantisches Modell
  - Virtuelles Verbundsystem
    - Software-Framework
    - Standortunabhängige Informationen




# ViSIT

<https://visit.uni-passau.de/de/>




Projekt ViSIT  
Burgen und Residenzen im Inn-Salzach-Donauraum



Interreg  
Österreich-Bayern 2014-2020  
Europäischer Interregionaler Fonds für Regionale Entwicklung

Über das Projekt ▾ ViSIT Schaufenster ▾ Verbundsysteme ▾

ViSIT Home



Terrakotta-Büste (Neuburg am Inn).  
Copyright: Universität Passau

**Willkommen bei ViSIT!**

Das Projekt „ViSIT – Virtuelle Verbund-Systeme und Informations-Technologien für die touristische Erschließung von

Ergebnisse sind in diesem Online-Auftritt zu sehen.

Im "ViSIT-Schaufenster" laden wir Sie ein, sich in der Online-Ausstellung von ViSIT auf eine Zeitreise zu begeben und in der

Die kuratorischen Projektpartner - das Oberhausmuseum in Passau und die Festung Kufstein - betreiben als Pilotheuser Ausstellungen in historischen Turmanlagen, die als ViSIT-Medientürme beispielhaft mit ViSIT-Entwicklungen

?

Quelle: <https://visit.uni-passau.de/> (Zugriff am 19.10.2020)

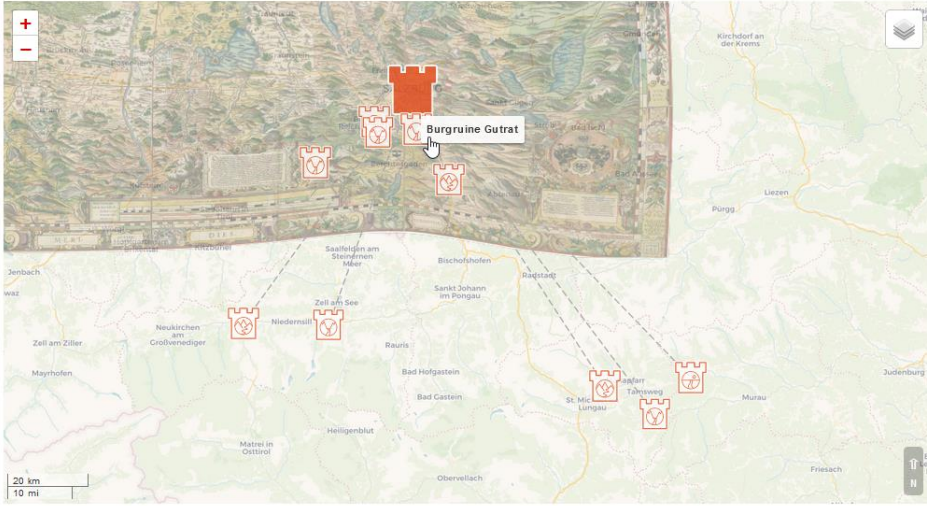
<https://visit.uni-passau.de/de/visit-schaufenster>

ViSIT Home / ViSIT Schaufenster / Burgenetze / Maut- und Handelssitze

## Maut- und Handelssitze im Erzstift Salzburg

Neben den Burgengruppen, die vor allem Verwaltungs- und Gerichtsaufgaben übernahmen, fiel den Burgen des Salzburger Erzbischofs außerdem die Kontrolle der Handelswege zu. Um diese zu gewährleisten wurden Burgen zu Ketten von Mautstellen zusammengefasst, die das von Handelswegen durchzogene Stiftsland sicherten. Die Nähe zu zahlreichen Handelsrouten aus Italien (Venedig, Bozen, Verona, Bologna, Florenz), die in wenigen Tälern und Bergpässen im Erzstift zusammenliefen, machte die Bewachung dieser wichtigen Geldquellen obligatorisch.

■ Hauptburg □ Filialburg: Bewachung eines: Ⓞ Handelsweges Ⓜ Tals oder Bergbaus Ⓢ Bergpässes



Klicken Sie auf ein Symbol in der Karte um weitere Informationen zu erhalten.

Quelle: <https://visit.uni-passau.de/de/visit-schaufenster/burgenetze/maut-und-handelssitze> (Zugriff am 19.10.2020)

## GenDB

- **Genealogische Datenbank** mit digitalisierten Kirchenbüchern des gesamten Bistum Passau
- **Registerbücher:**
  - über 2.500.000 Datensätze
  - 400.000 Ehe- und
  - 826.000 Sterbeeinträge
- **Matrikelbücher**
  - bisher 100.000 Datensätze
  - 11.500 Tauf-,
  - 80.500 Ehe- und
  - 14.000 Sterbeeinträge



Quellen: Lehrstuhlteam

## GenDB

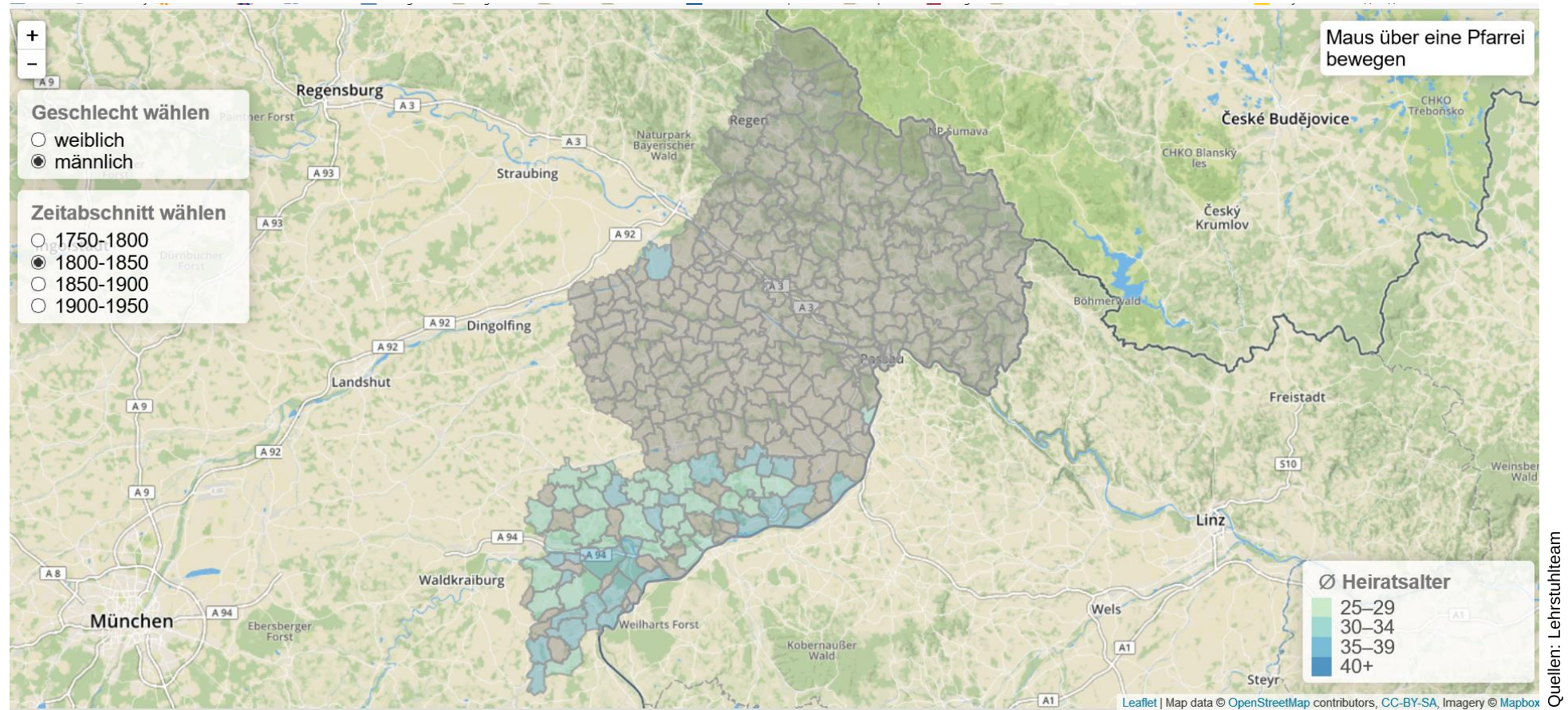
Matrikeln

		Jahr 1827									
1827	Jan 27	Looney Pöhlberg H. 4.	Wölfflin Lohlfang Magd. Conrad Lohr	Max Pöhlberg Lohr	1792 Pöhlberg in Welle Lohr Herrn Pöhlberg	1792 Pöhlberg in Welle Lohr Herrn Pöhlberg	1792 Pöhlberg in Welle Lohr Herrn Pöhlberg	1792 Pöhlberg in Welle Lohr Herrn Pöhlberg	1792 Pöhlberg in Welle Lohr Herrn Pöhlberg	1792 Pöhlberg in Welle Lohr Herrn Pöhlberg	1792 Pöhlberg in Welle Lohr Herrn Pöhlberg
1827	Jan 30	Georg Lohr Lohr	Wölfflin Lohlfang Magd. Conrad Lohr	Max Pöhlberg Lohr	1792 Pöhlberg in Welle Lohr Herrn Pöhlberg	1792 Pöhlberg in Welle Lohr Herrn Pöhlberg	1792 Pöhlberg in Welle Lohr Herrn Pöhlberg	1792 Pöhlberg in Welle Lohr Herrn Pöhlberg	1792 Pöhlberg in Welle Lohr Herrn Pöhlberg	1792 Pöhlberg in Welle Lohr Herrn Pöhlberg	1792 Pöhlberg in Welle Lohr Herrn Pöhlberg
1827	Jan 26	Maximilian Lohr Lohr	Wölfflin Lohlfang Magd. Conrad Lohr	Max Pöhlberg Lohr	1792 Pöhlberg in Welle Lohr Herrn Pöhlberg	1792 Pöhlberg in Welle Lohr Herrn Pöhlberg	1792 Pöhlberg in Welle Lohr Herrn Pöhlberg	1792 Pöhlberg in Welle Lohr Herrn Pöhlberg	1792 Pöhlberg in Welle Lohr Herrn Pöhlberg	1792 Pöhlberg in Welle Lohr Herrn Pöhlberg	1792 Pöhlberg in Welle Lohr Herrn Pöhlberg
1827	Jan 25	Anton Lohr Lohr	Wölfflin Lohlfang Magd. Conrad Lohr	Max Pöhlberg Lohr	1792 Pöhlberg in Welle Lohr Herrn Pöhlberg	1792 Pöhlberg in Welle Lohr Herrn Pöhlberg	1792 Pöhlberg in Welle Lohr Herrn Pöhlberg	1792 Pöhlberg in Welle Lohr Herrn Pöhlberg	1792 Pöhlberg in Welle Lohr Herrn Pöhlberg	1792 Pöhlberg in Welle Lohr Herrn Pöhlberg	1792 Pöhlberg in Welle Lohr Herrn Pöhlberg
1827	Jan 27	Paul Lohr Lohr	Wölfflin Lohlfang Magd. Conrad Lohr	Max Pöhlberg Lohr	1792 Pöhlberg in Welle Lohr Herrn Pöhlberg	1792 Pöhlberg in Welle Lohr Herrn Pöhlberg	1792 Pöhlberg in Welle Lohr Herrn Pöhlberg	1792 Pöhlberg in Welle Lohr Herrn Pöhlberg	1792 Pöhlberg in Welle Lohr Herrn Pöhlberg	1792 Pöhlberg in Welle Lohr Herrn Pöhlberg	1792 Pöhlberg in Welle Lohr Herrn Pöhlberg

Register

Name des Abkömmlings	Name des Vaters	Jahr	Bl.	Bl.	Bl.	Bl.	Bl.
Joseph Kober	Wolfgang Kober	1825	III	122			
Joseph Kober	Wolfgang Kober	1824		129			
Joseph Kober	Wolfgang Kober	1823		124			
Joseph Kober	Wolfgang Kober	1822		129			
Joseph Kober	Wolfgang Kober	1821		129			
Joseph Kober	Wolfgang Kober	1820		129			
Joseph Kober	Wolfgang Kober	1819		129			
Joseph Kober	Wolfgang Kober	1818		129			
Joseph Kober	Wolfgang Kober	1817		129			
Joseph Kober	Wolfgang Kober	1816		129			
Joseph Kober	Wolfgang Kober	1815		129			
Joseph Kober	Wolfgang Kober	1814		129			
Joseph Kober	Wolfgang Kober	1813		129			
Joseph Kober	Wolfgang Kober	1812		129			
Joseph Kober	Wolfgang Kober	1811		129			
Joseph Kober	Wolfgang Kober	1810		129			

## GenDB



Quellen: Lehrstuhlteam

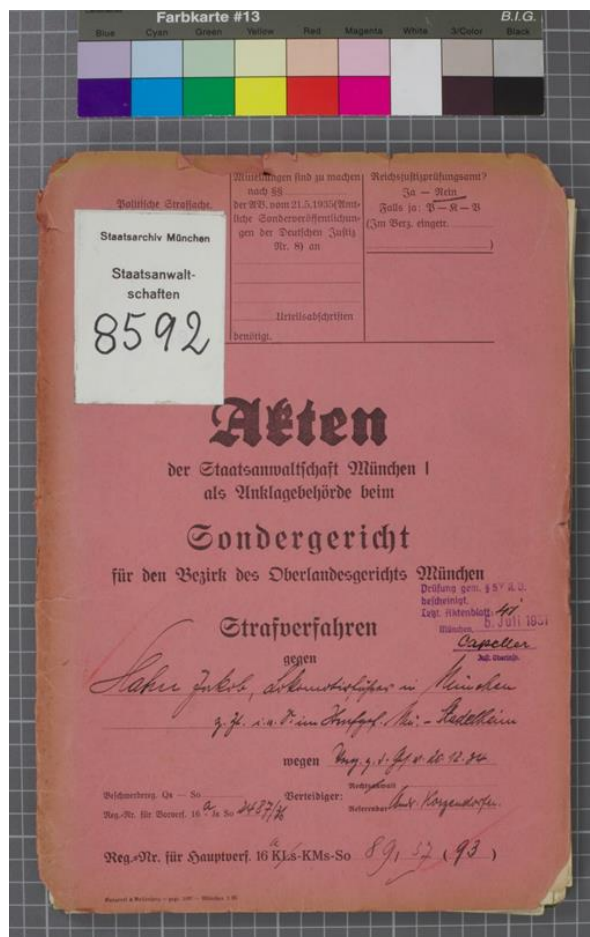
## Ziel:

Erstellung eines historisch-demografischen Atlas des Bistums Passau

## Sondergericht München (1933–1945)

### Exemplarischer Aufbau einer Sondergerichtsakte:

- Anzeige
- polizeiliche Ermittlungen
- Zeugenvernehmungen
- Anklageschrift (enthält die wichtigsten Informationen)
- Urteil
- Vollstreckungsheft
- ggf. Gnadenheft
- ggf. Bewährungsheft



## Sondergericht München (1933–1945)

### Archivinventare Sondergericht München

- Sorgfältige Dokumentation: ca. 10.000, »Regesten« (Verzeichniseinheiten) sowie Register
- 7 Teilbände, Maschinschrift
- Neue Einblicke in die Urteilspraxis der NS-Justiz?
- Projektziel: »Regesten« und Register mittels **Text-Mining-Verfahren** in eine Datenbank überführen
- Analyse auf dieser Grundlage

**Datenmenge für manuelle Erfassung zu groß!**

(239) 7591 Prozeß gegen den Knecht Alois WEINDL (geb. 31. Mai 1902) aus Afham (Lkr. Rottalmünster) wegen Diebstahls in Dorf (Lkr. Vilshofen).  
Urteil: 5 Jahre Zuchthaus, ab 2 Monate Untersuchungshaft und Aberkennung der bürgerlichen Ehrenrechte auf die Dauer von 5 Jahren.  
7. Nov. 1933 - 11. Jul. 1934  
(S Pr 292/33)

(240) 7592 Prozeß gegen den Fabrikarbeiter Johann KÜMMERLE (geb. 6. Spt. 1908) aus Dürnbach (Lkr. Miesbach) wegen der Behauptung, Geld aus dem Winterhilfswerk werde zur Aufrüstung verwendet.  
Urteil: 1 Monat Gefängnis  
18. Okt. 1933 - 19. Jan. 1934  
(S Pr 293/33)

(241) 7593 Prozeß gegen Johann Freiherr REICHLIN von MELDEGG (geb. 10. Feb. 1881) aus München wegen abträglicher Äußerungen über das neue Regime.  
Urteil: 100 RM Geldstrafe oder 10 Tage Gefängnis  
7. Aug. 1933 - 22. Jun. 1934  
(S Pr 294/33)

(242) 7594 Prozeß gegen den Oberkäser Anton HARTMANN (geb. 5. Apr. 1896) aus Buchloe (Lkr. Kaufbeuren) wegen kritischer Äußerungen über die Regierung.  
Urteil: 1 Monat Gefängnis  
17. Okt. 1933 - 5. Feb. 1934  
(S Pr 296/33)

(243) 7595 Prozeß gegen den Bäckermeister Jakob HÄUBL (geb. 1. Jul. 1899) aus München, KPD-Anhänger, wegen Verbreitung kommunistischer Schriften.  
Urteil: 1 Jahr 6 Monate  
2. Nov. 1933 - 5. Jun. 1935  
(S Pr 297/33)

(244) 7596 Prozeß gegen den Molkereibesitzer Bernhard WIEDENBAUER (geb. 21. Apr. 1867) und den Kaufmann Peter WIEDENBAUER (geb. 29. Okt. 1904), Mitglied der NSDAP, beide aus Beierntrain (Lkr. Wolfartshausen), wegen

Quelle: Markus Gerstmeier, Florence Reiter (unveröffentlicht)

## Sondergericht München (1933–1945)

(4537) 9535 Prozeß gegen den Kaufmann Franz Xaver GREINER (geb. 30. Jul. 1896) aus München wegen Abhörens ausländischer Rundfunksender.

Urteil: 1 Jahr 9 Monate Gefängnis (§§ 1,5 Rdf.VO)

5. Apr. 1940 - 10. Aug. 1942  
(1 KLS So 89/40)

(4538) 9536 Prozeß gegen den Schlosser August WEIL (geb. 27. Mai 1894) aus Speyer, früherer SS-Mitglied, wegen Betrugs.

Urteil: Todesstrafe, Aberkennung der bürgerlichen Ehrenrechte auf Lebenszeit, Sicherungsverwahrung (§§ 263,264 StGB; § 4 VVO)

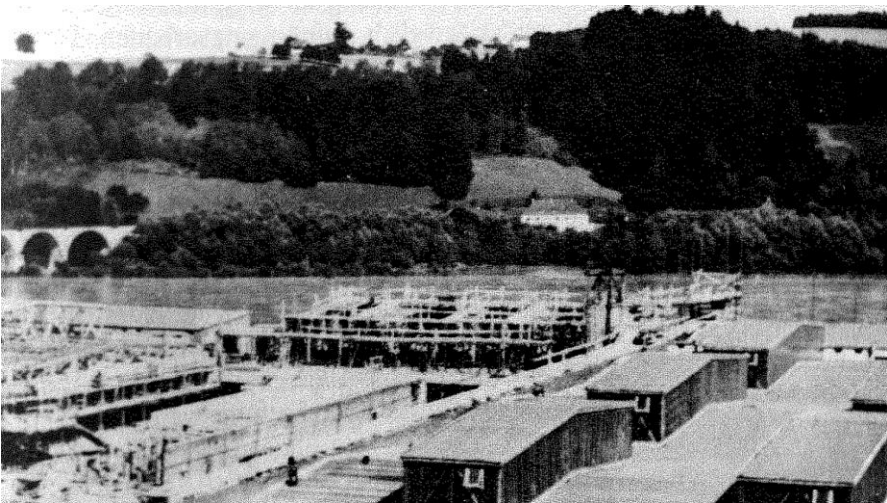
26. Okt. 1939 - 9. Aug. 1940  
(1 KLS So 90/40)

Aufbau der  
Verzeichniseinheiten  
(»Regesten« )  
folgt gleichem Muster

Quelle: Florence Reiter (unveröffentlicht)

**Datenerhebung kann  
computergestützt  
erfolgen (Datenbank!)**

## Arbeitsbücher der Waldwerke Passau



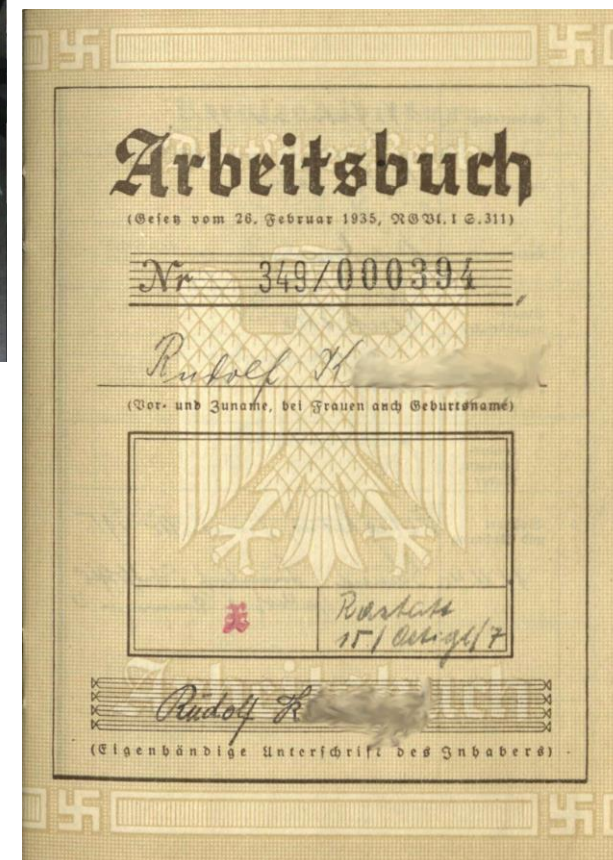
Quelle: Eggerer, Eimar W. (1999): »Waldwerke- und »Oberzlmühle« Die Passauer KZ-Außenlager und ihr Umfeld 1942–1945. In: Winfried Becker (Hg.): Passau in der Zeit des Nationalsozialismus. Ausgewählte Fallstudien. Passau: Universitäts-Verlag (Schriften der Universität Passau), S. 527–542, hier S. 535.



Foto: Markus Gerstmeiner, Nina Kunze

- Zufallsfund im Stadtarchiv Passau
- 203 Arbeitsbücher im Zusammenhang mit der Waldwerke GmbH Passau
- gedruckt in Fraktur (ab 1941 in Antiqua), ausgefüllt in deutscher und lateinischer Schreibschrift sowie Sütterlin
- digitalisiert von studentischen Hilfskräften im Labor für Kulturgutdigitalisierung
- Datenerfassung durch Stipendiat\*innen des Geisteswissenschaftliches Kollegs der Studienstiftung des deutschen Volkes

Foto: Markus Gerstmeiner, Nina Kunze





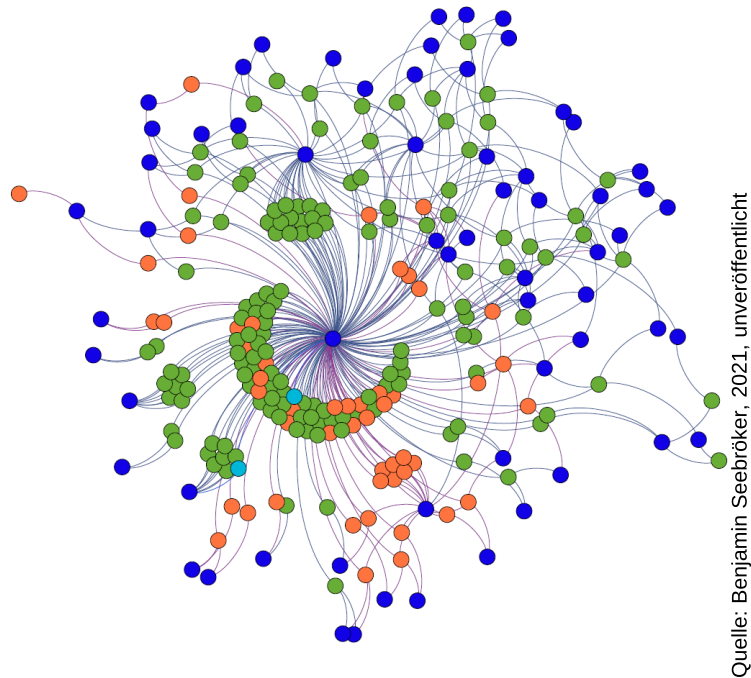
## Arbeitsbücher der Waldwerke Passau

1 Name und Sitz des Betriebes (Unternehmers) (Firmenstempel)	2 Art des Betriebes oder der Betriebsabteilung	3 Tag des Beginns der Beschäftigung	4 Art der Beschäftigung (möglichst genau angeben)	5 Tag der Beendigung der Beschäftigung	6 Unterschrift des Unternehmers
Thaleswerk m. b. H.	Mechaniker	9. April 1935	Mechaniker	April 1936	Wubert
Thaleswerk m. b. H.	Mechaniker	31.10.1938	Mechaniker	1939	Wubert
Zahnradfabrik Friedrichshafen A.-S. Zweigwerk Schwäb. GmbH Schwäb. GmbH	Spitzen- dieherie	14. 11.40	Freier	13. 4.44	Freier
Waldwerke G. m. b. H. P A S S A U	Schalga- herbräu	18.4.44	Freier		WALDWERKE G. M. B. H.

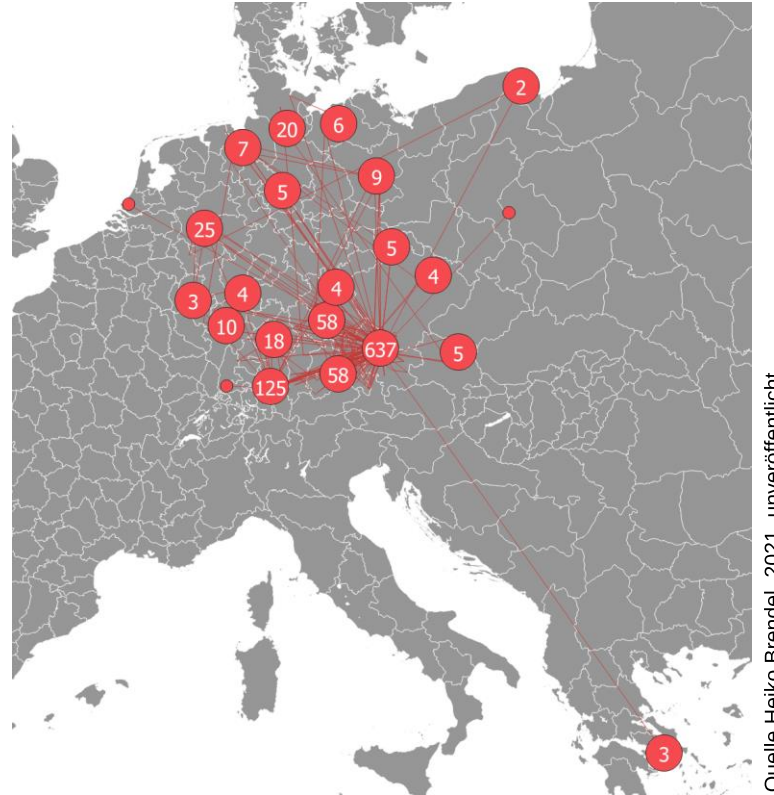
### Der Aufbau der Quelle (S. 6–7):

1. Name des Betriebs
2. Art des Betriebs, Abteilung, genauer Beschäftigungsort (oft Postanschrift)
3. Beschäftigungsbeginn
4. Art der Beschäftigung
5. Beschäftigungsende

## Arbeitsbücher der Waldwerke Passau



Netzwerkanalyse



Geodatenanalyse

**Methodischer Erkenntnisgewinn** aus der Verdichtung und Normierung der Arbeitsbücher

**Geschichtswissenschaftlicher Erkenntnisgewinn**

- durch neue Einblicke in die Unternehmensgeschichte der Waldwerke GmbH Passau
- neue Erkenntnisse zu den Arbeitswelten NS-Deutschlands: Mobilität, Geschlechterunterschiede, gezielte Arbeitskrafttransfers, Maßnahmen zur Aufrechterhaltung der Kriegsproduktion

1. Impressionen
2. »Digital Humanities«, was ist das?
3. Das Team des Lehrstuhls für Digital Humanities
4. Berufliche Perspektiven
5. Studiengänge und Zertifikate
6. Aktuelle Lehrveranstaltungen
7. Das Labor für Kulturgutdigitalisierung
8. Ausgewählte Forschungsprojekte
- 9. Fragerunde**

CMYK-Palette:

<b>cyan</b>	<b>magenta</b>	<b>yellow</b>	<b>black</b>	<b>white</b>
<b>#00FFFF</b>	<b>#FF00FF</b>	<b>#FFFF00</b>	<b>#000000</b>	<b>#FFFFFF</b>

RGB-Palette:

<b>red</b>	<b>green</b>	<b>blue</b>	<b>black</b>	<b>white</b>
<b>#FF0000</b>	<b>#00FF00</b>	<b>#0000FF</b>	<b>#000000</b>	<b>#FFFFFF</b>

Für viele weiteren Informationen zum Studium der Digital Humanities und den Forschungsgebieten des Lehrstuhls siehe die Webseite der Professur:

<https://www.phil.uni-passau.de/dh/>

**Wenden Sie sich bei Fragen bitte an das Team des Lehrstuhls für Digital Humanities!**

## Lehrstuhl für Digital Humanities

Philosophische Fakultät > Lehrstuhl

LEHRSTUHL	Lehre	Forschung	Lehrstuhlinhaber
<ul style="list-style-type: none"><li>Startseite</li><li>Aktuelles</li><li>Lehrstuhlteam</li><li>Studium und Lehre</li><li>Forschung</li><li>Labor für Kulturgutdigitalisierung</li><li>VISIT Schaufenster</li><li>Uni-Museum Digital</li><li>Blog "Kulturgut in 3D"</li><li>1. Weltkrieg Bayern-Böhmen</li><li>Projekte</li><li>Kontakt</li></ul>	 <p>Unsere <u>Lehrveranstaltungen</u> sind Bestandteil verschiedener Bachelorstudiengänge. Ab sofort bieten wir einen Studienschwerpunkt "<u>Digital History / Historische Fachinformatik</u>" als Master an. Digital Humanities kann auch im Rahmen eines <u>Zertifikatsprogramms</u> studiert werden.</p>	 <p>Der Lehrstuhl setzt <u>Forschungsschwerpunkte</u> in den Bereichen Historical Data Science, Datenmodellierung, Kodierung und Visualisierung komplexer Textstrukturen und Digitalisierung von Kulturgut. Außerdem setzen wir uns kritisch mit vielen Fragen der Digitalisierung auseinander.</p>	 <p>Die Teammitglieder um den Lehrstuhlinhaber <u>Malte Rehbein</u> sind Ihre Ansprechpersonen. Hier können Sie sich zu Kontaktdaten, Sprechzeiten und Forschungsschwerpunkten der einzelnen <u>Mitarbeiterinnen und Mitarbeiter</u> informieren.</p>

### UNI-PORTAL FÜR

- Studierende
- Studieninteressierte
- Wissenschaftler
- Nachwuchsförderung
- Unternehmen
- Alumni, Förderer, Freunde
- Schüler und Lehrkräfte
- Beschäftigte
- Presse

### Online-Angebote des Lehrstuhls

Der Lehrstuhl für Digital Humanities hat den letzten Jahren einige Online-Angebote geschaffen. Wer sich in der Isolation ein wenig die Zeit vertreiben oder sich wissenschaftlich beschäftigen möchte, kann auf folgendes Angebot zurückgreifen:

- Laufend neue Digitalisate im Kontext des Labors für Kulturgutdigitalisierung: <https://dh.uni-passau.de/kulturgut/>
- Das virtuelle Museum "VISIT-Schaufenster": <https://visit.uni-passau.de/> (Kooperation u.a. mit dem Oberhaus)
- Das digitale Uni-Museum: <https://museum.uni-passau.de/>
- Das Bayerwald/Böhmerwald-Projekt (mit Online-Ausstellung und Datenbank): <https://ersterweltkrieg-bayern-boehmen.uni-passau.de/> (zweispachig deutsch/tschechisch)
- Historische Tageszeitungen der Region: <https://dhz.uni-passau.de/>, <https://dz1914.uni-passau.de/> und <http://www.bistumsblatt.bistum-passau.de>

Viel Freude damit und bleiben Sie gesund!